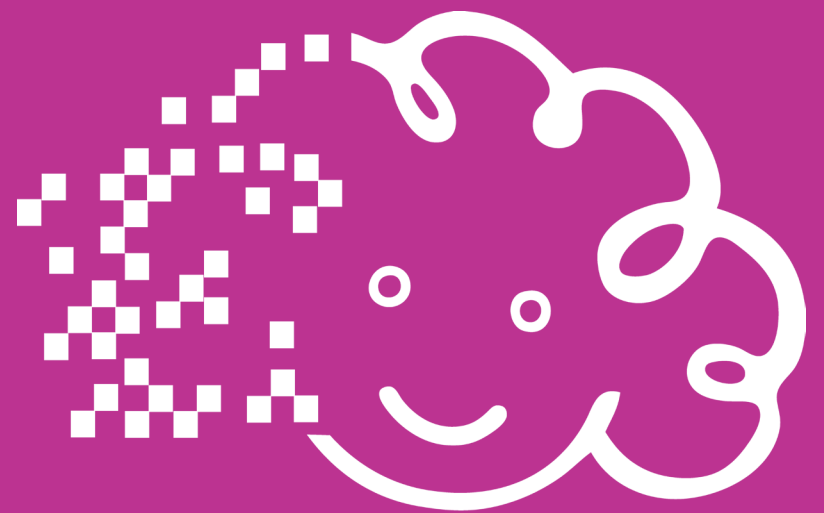


Servicios editoriales



CIDCLI

Nuestros servicios

Los más de cuarenta años de trayectoria editorial de CIDCLI implican un trabajo continuo de profesionalización y un profundo conocimiento del proceso editorial.

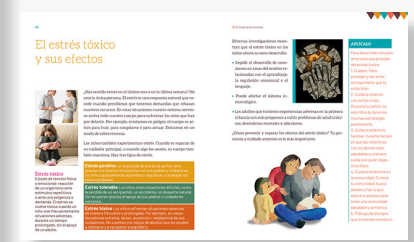
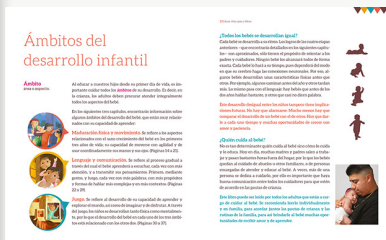
El resultado es un nutrido catálogo de libros para niños y jóvenes y una perspectiva editorial que se caracteriza por garantizar la calidad de cada título. Perspectiva que refrendamos al llevar a cabo los servicios editoriales de los proyectos que nos confían.

Sabemos que cada libro requiere su propio proceso de producción y nosotros estamos capacitados para sugerirte la mejor ruta para que tu publicación supere tus expectativas.

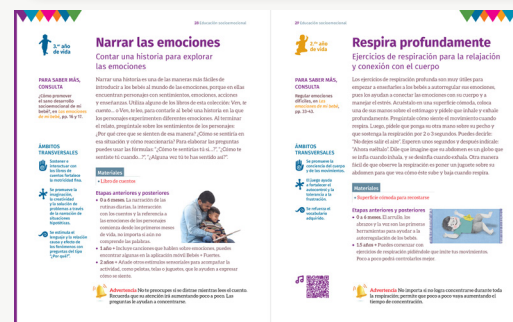
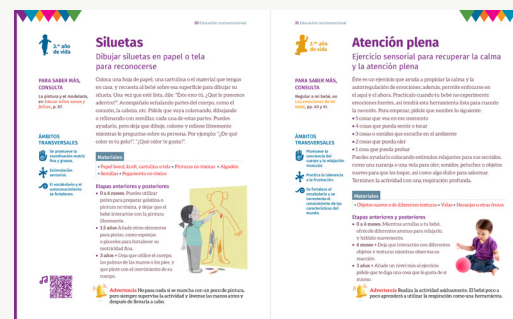
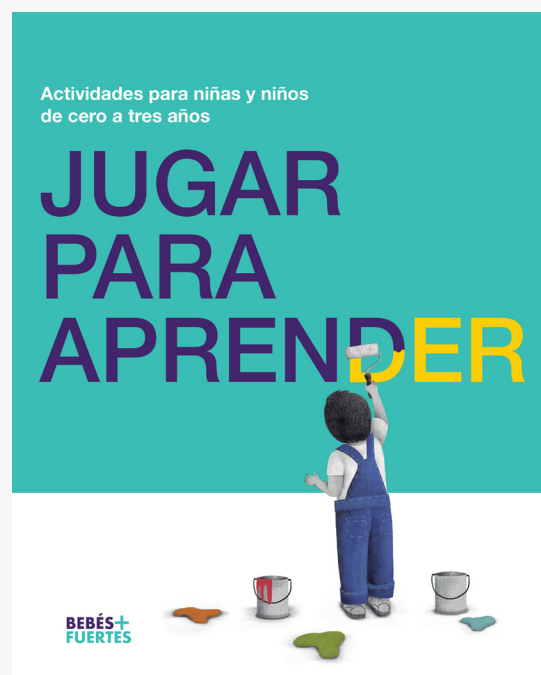
Nuestro trabajo de asesoría y producción puede incluir edición del manuscrito, trabajo con los autores, corrección de estilo, redacción, diseño, ilustración, formación, lectura de pruebas, coordinación editorial y preparación de archivos para impresión. Te acompañamos profesionalmente en cada etapa del proceso editorial.

Libros informativos

Colección de libros para el programa Bebés + Fuertes, del Gobierno del Estado de México. Consiste en cinco libros de educación inicial que contienen información básica y recomendaciones prácticas para criar y educar a los bebés de 0 a 3 años.



Libros informativos



Carteles

Carteles para el Gobierno del Estado de México, dirigidos a los alumnos de Educación Básica y Media Superior, sobre los temas de igualdad de género, cultura de paz y derechos humanos.

EL RESPETO A LA DIGNIDAD DE LAS PERSONAS, A LA IGUALDAD Y A LOS DERECHOS HUMANOS ES LA BASE DE LA CULTURA DE PAZ

¿Sabías que la discriminación a niñas y adolescentes les impide ejercer sus derechos?

Por nuestro bienestar, construyamos una **cultura de paz.**

En la escuela promovemos la inclusión y la equidad para todas y todos.



EDOMEX

CONSTRUIMOS LA PAZ ENTRE TODAS Y TODOS

¿Sabías que para resolver un conflicto lo mejor es dialogar para llegar a un acuerdo?

Por nuestro bienestar, construyamos una **cultura de paz.**

Colaboramos, nos respetamos y resolvemos nuestras diferencias mediante el diálogo.



EDOMEX

TODAS Y TODOS APRENDEMOS CUÁLES SON NUESTROS DERECHOS

¿Sabías que niñas y niños tenemos derecho a recibir el mismo trato y las mismas oportunidades?

Todas las personas tenemos los mismos **derechos humanos.**

Tenemos derecho a un sano desarrollo integral.



EDOMEX

APRENDEMOS A RESOLVER LOS CONFLICTOS DE FORMA PACÍFICA

¿Sabías que cuando escuchamos y respetamos las ideas de las demás personas fomentamos la cultura de paz?

Por nuestro bienestar, construyamos una **cultura de paz.**

Reconocemos más emociones y se manejan para fomentar la paz.



EDOMEX

CONSTRUIMOS RELACIONES LIBRES DE ACOSO ESCOLAR ENTRE MUJERES Y HOMBRES

¿Sabías que el Consejo para la Convivencia Escolar del Estado de México (CONVIVE) promueve el respeto de los derechos humanos, la igualdad de género, la cultura de paz y la mediación para la resolución pacífica de conflictos?

Por nuestro bienestar, construyamos una **cultura de paz.**

Todas y todos identificamos y renunciamos cualquier tipo de violencia.



EDOMEX

APRENDEMOS A MANEJAR NUESTRAS EMOCIONES

¿Sabías que conocer y expresar de forma adecuada nuestras emociones nos ayuda a tener una convivencia armónica?

Por nuestro bienestar, construyamos una **cultura de paz.**

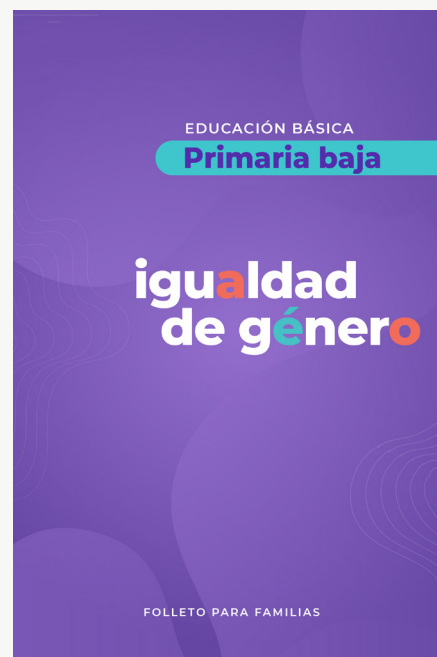
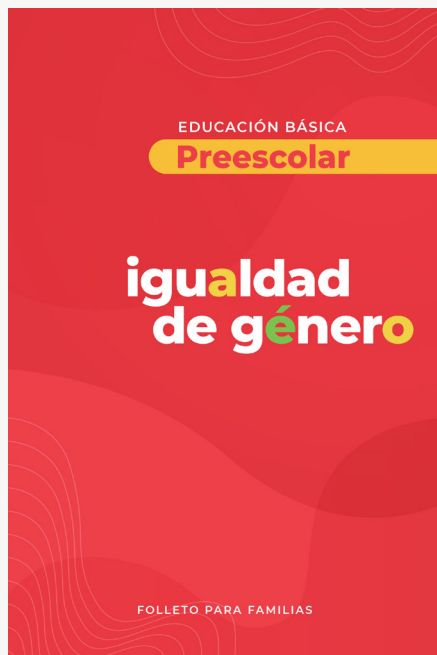
Nos llevamos bien porque, en lugar de pelear, hablamos para ponernos de acuerdo.



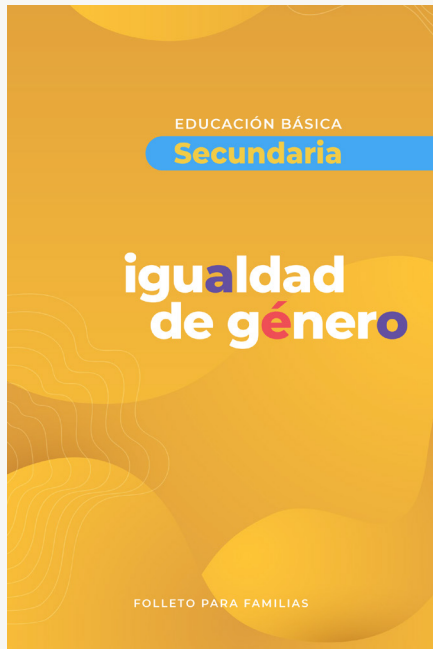
EDOMEX

Folletos

Folletos para el Gobierno del Estado de México, dirigidos a padres de familia de los estudiantes de Educación Básica y Media Superior, sobre los temas de igualdad de género, cultura de paz y derechos humanos.



Folletos



Dossier que despliega la información obtenida del estudio sobre la formación inicial en lengua y matemáticas en la educación normal.

Enseñar a enseñar

La formación inicial en lengua y matemáticas en la educación normal

Resumen ejecutivo

Estudio sobre la formación inicial de docentes como vía principal para asegurar los aprendizajes fundamentales de lengua y matemáticas, en los alumnos de los primeros tres grados de primaria



México, noviembre, 2022

El estudio

APÉNDICE A ENSEÑAR 3

Iniciativa de Instituto Natura

Es clave profundizar en el conocimiento de la formación inicial en lengua y matemáticas de los docentes en formación, para identificar áreas de mejora que permitan incidir en un desempeño óptimo para todos los niños y niñas. De ahí que IN se interesó por saber cuál era la preparación de los profesores que enseñan los aprendizajes fundamentales. Con ese propósito, a comienzos de 2022, solicitó a BOTHI Consultoría educativa coordinar un primer estudio para conocer el estado en que se encuentra la formación inicial en aprendizajes fundamentales en lengua y matemáticas, en escuelas normales públicas de México que imparten la LEPRIM. Asimismo, se buscó dar cuenta de cómo es el trabajo de enseñanza de los docentes de las escuelas normales públicas que “...preparan a los futuros profesores en la enseñanza de las matemáticas y el español”.

Colaboración de la DGSuM

La Dirección General de Educación Superior para el Magisterio de la Secretaría de Educación Pública (DGSuM) dio facilidades para invitar a las escuelas normales a participar en este estudio en particular a las y los profesores asignaturas de enseñanza de la lengua y las matemáticas.

Objetivo

Conocer cuál es la preparación de los profesores en lengua y matemáticas, a partir del contenido en el currículo de la Educación Primaria (LEPRIM), con fines de los docentes que brindan la

Metodología

- Análisis comparativo de los planes 1997, 2012 y 2018, con foco en las LEPRIM referentes a la didáctica matemática.
- Aplicación de una encuesta en línea de docentes de educación normal en las asignaturas de lengua y matemáticas.
- Realización de entrevistas hechas a una muestra seleccionada de docentes.

Investigadores participantes

- **ELISA BONILLA RIUS**
Directora de Calidad Educativa de BOTHI Consultoría en educación; investigadora en educación y funcionaria de alto nivel de la SEP durante 17 años. Profesora visitante del David Rockefeller Center for Latin American Studies, de la Universidad de Harvard.
- **ARCELIA MARTÍNEZ BORDÓN**
Académica de tiempo completo en el Departamento de Educación de la Universidad Iberoamericana Ciudad de México.
- **LUIS MEDINA GUAL**
Coordinador del Doctorado Interinstitucional en Educación

Análisis curricular

APÉNDICE A ENSEÑAR 4

Suposuestos del currículo

El estudio comenzó con un análisis comparativo de los tres últimos planes de estudio de la LEPRIM (1997, 2012 y 2018), para tener como referencia el “deber ser” que ofrece el currículo y contrastarlo luego con lo que ocurre de facto, a decir de las y los docentes que participan en la encuesta y en las entrevistas.

- Los tres planes de estudio de la LEPRIM analizados se diseñaron bajo dos supuestos básicos:
 - Las y los estudiantes de las escuelas normales ingresan dominando los contenidos disciplinarios de lengua y matemáticas, los cuales adquirieron en su formación anterior, tanto en la educación básica como en la media superior.
 - Las y los estudiantes que ingresan a la educación normal cuentan con competencias comunicativas avanzadas y con habilidades de pensamiento matemático equivalentes al tercer grado de bachillerato.

Los resultados de la encuesta y las entrevistas, que se analizan en las siguientes páginas, ponen a prueba estos supuestos.

Estructura y contenido de los planes de estudio de la LEPRIM, P97, P12, P18

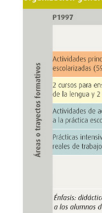
La formación de profesores de primaria—en cuanto a la enseñanza y el aprendizaje de la lengua y las matemáticas—se cubren aspectos tanto



Encuesta

APÉNDICE A ENSEÑAR 6

Organización general



Características de la encuesta

Con la colaboración de la DGSuM, durante el mes de junio de 2022, se aplicó una encuesta en línea para explorar la percepción de los docentes de educación normal sobre la formación inicial que imparten en las asignaturas de la LEPRIM para la enseñanza y el aprendizaje de la lengua y las matemáticas.

Participaron 249 docentes de normales públicas, en 21 entidades federativas, como se muestra a continuación.

Nivel de participación de los docentes en la encuesta, por entidad federativa



Distribución de la participación de docentes en la encuesta, por entidad federativa

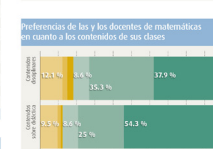
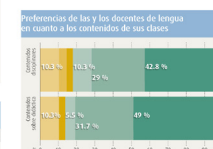
Entidad federativa	Cantidad	Proporción	Entidad federativa	Cantidad	Proporción
Aguascalientes	6	2.4 %	Nuevo León	41	16.5 %
Baja California	11	4.4 %	Puebla	15	6.0 %
Baja California Sur	6	2.4 %	Quintana Roo	6	2.4 %
Campeche	4	1.6 %	San Luis Potosí	25	10.0 %
Chiapas	7	2.8 %	Sinaloa	8	3.2 %
Coahuila	19	7.6 %	Sonora	14	5.6 %
Colima	7	2.8 %	Tlaxcala	22	8.8 %
Durango	6	2.4 %	Tlaxcala	3	1.2 %
Hidalgo	23	9.2 %	Veracruz	8	3.2 %
Jalisco	1	0.4 %	Yucatán	4	1.6 %
México	6	2.4 %	Yucatán	4	1.6 %
Morelos	1	0.4 %	Total	249	100 %

Datos demográficos de los docentes de lengua y matemáticas que participaron en la encuesta

- Mujeres = 55 % | Hombres = 45 %
- 56.6 % han sido docentes de primaria
- Media de edad = 46.2 años
- 12 años de experiencia en promedio en la normal
- Edad mínima 25 años y máxima de 75
- 72.3 % con titulación de base
- 68.7 % estudian la licenciatura en su normal
- 26.9 % con titulación por honorarios
- 31.3 % estudian en otras instituciones
- 0.8 % con puesto de confianza

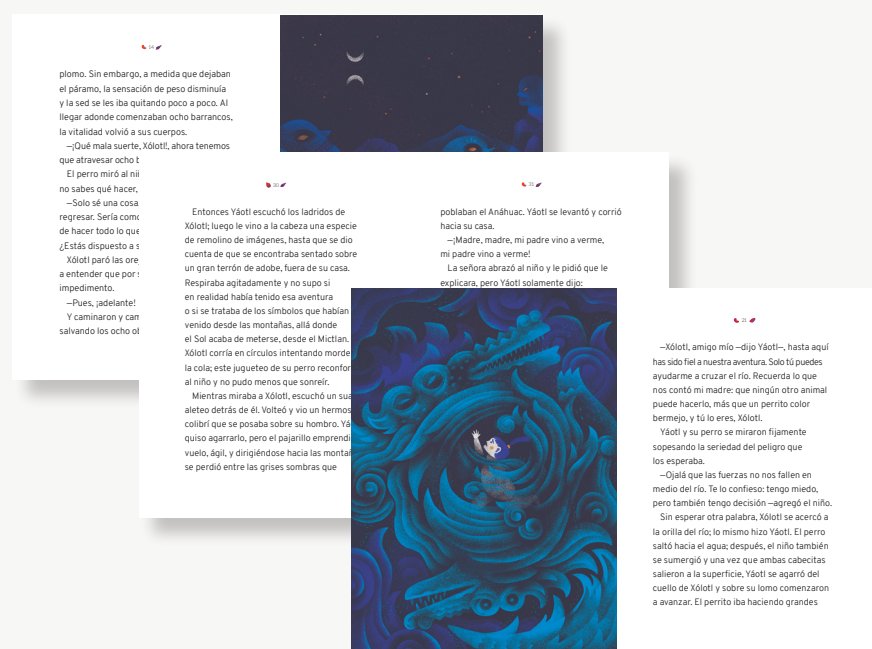
Principales resultados de la encuesta

1. **Plan de estudios**
Mayoritariamente, las y los docentes de las escuelas normales utilizan el plan vigente (2018), aunque un 5.2 % reportó que usa más de un plan de estudios.
2. **Enseñanza de la disciplina y la didáctica**
Hay diferencias entre los docentes de la enseñanza de la lengua y las matemáticas, en cuanto al tiempo dedicado a enseñar la didáctica y la disciplina. En su mayoría, los de lengua tienden a equilibrar ambos, mientras que los de matemáticas tienen una mayor predisposición por la enseñanza de la didáctica de las matemáticas que por los contenidos disciplinares.

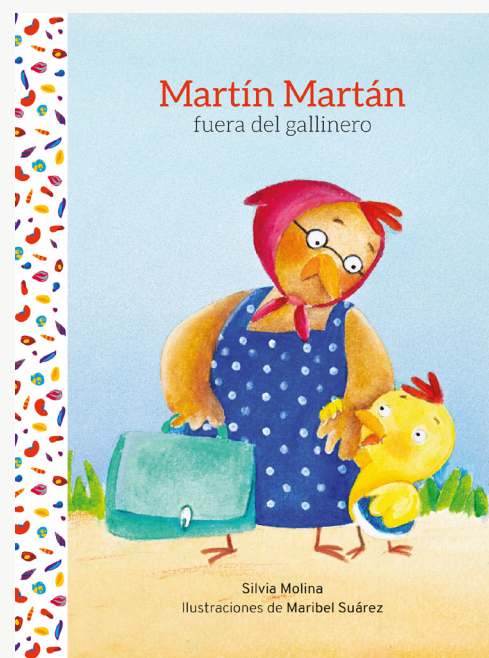
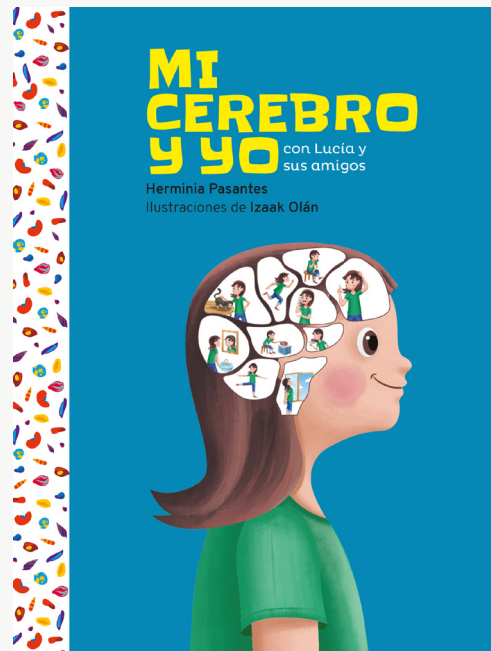


Literatura para niños

Colección Semillitas. Libros de ficción y no ficción para niños, publicados por el Seminario de Cultura Mexicana y escritos por los miembros de dicho seminario para acercar su trabajo especializado al público infantil.

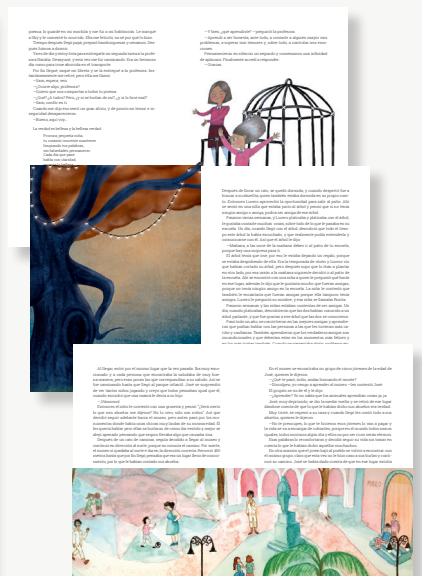
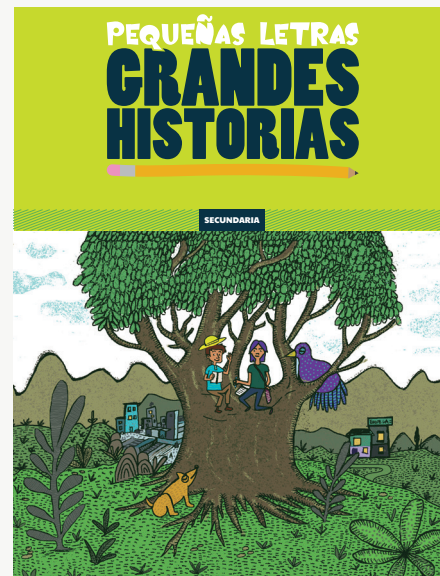


Literatura para niños

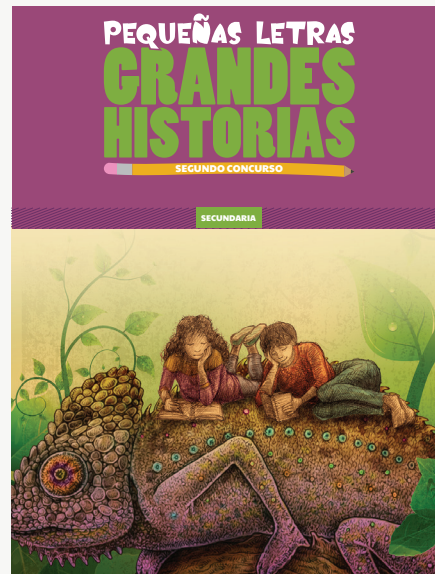
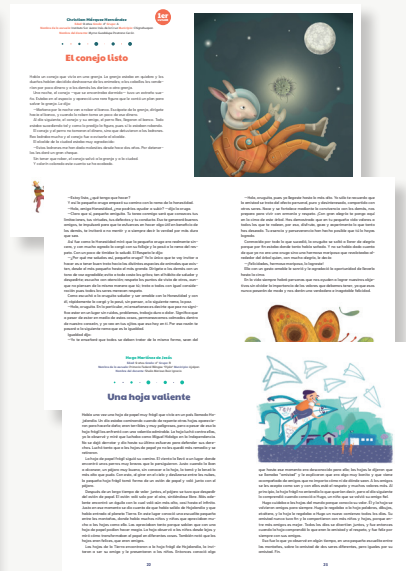


Literatura para niños

Pequeñas letras, grandes historias 2018 y 2019. Antología de cuentos publicada por la Auditoría del Estado de Puebla, que integra los textos ilustrados de los ganadores del concurso de cuento a nivel estatal.



Literatura para niños



Literatura

Poemario de Francisco Serrano que reúne algunos de los poemas más representativos de su trabajo creativo, publicados a lo largo de más de 40 años, así como algunos de sus textos inéditos.



Cientes



Contacto: Elisa Castellanos van Rhijn
elisa@cidcli.com

Av. México 145-601, Col. Del Carmen, Coyoacán
C.P. 04100, Ciudad de México
Tel. (5255) 5659 7524 / (5255) 5659 3186

www.cidcli.com